

Du rêve... à la réalité :
Le montage et les éléments d'une construction en ossature bois,
en quelques mots et photos...

**La construction peut avoir lieu sur une dalle,
un vide-sanitaire, un sous-sol semi-enterré...**



Et même sur plots béton ou sur des pieux en acier.
Dans ce cas, nous fournissons une dalle en bois qui sera isolée aussi.



**Tous les supports bétonnés doivent être parfaitement secs, plats, plans, lisses,
homogènes, serrés et d'équerre.**
Les plots béton comme les pieux en acier devront être de niveau et parfaitement alignés.
Sinon, le montage ne pourra pas avoir lieu.

**Tout commence par un projet
qui devient déjà un peu plus réel
avec l'affichage obligatoire sur le terrain de
l'obtention de son autorisation administrative.**

Voici la livraison tant attendue !

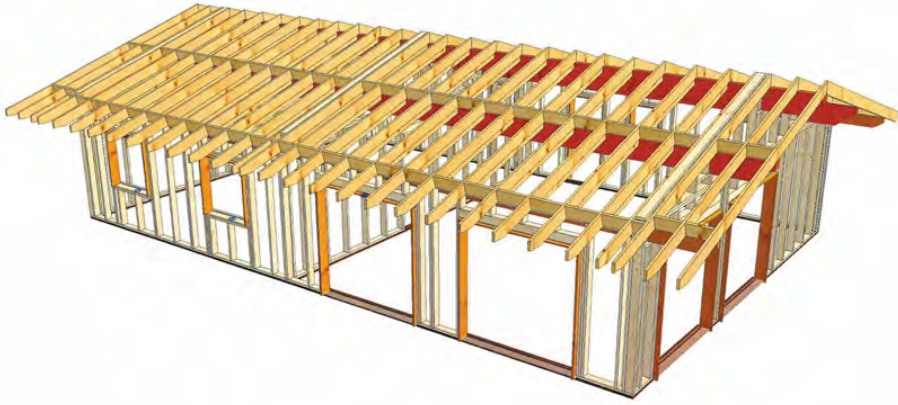


**Un à deux chariots élévateurs ou grues loués
sont nécessaires pour le déchargement
et l'élévation de la construction.**

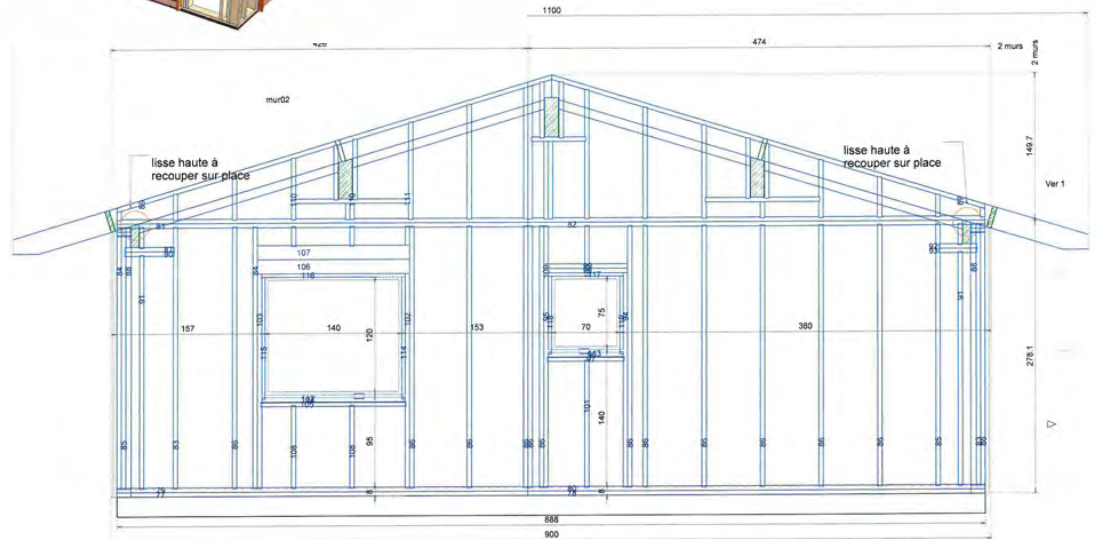


**Si l'accès au terrain est impossible
avec le semi-remorque, alors :
1er déchargement - rechargement -
2ème déchargement sur le terrain
grâce à un plus petit camion à louer.**





Avec la livraison, arriveront aussi les plans de montage.



Déchargement des panneaux au plus près de la dalle :

certaines en attente sur la dalle, ou sur des planches en bois au sol.

Nous proposons pour l'isolation, les panneaux isolants naturels : Biofib'Trio en chanvre coton lin ou Steico Flex 036 en laine de bois.

L'isolant naturel n'est jamais déjà installé dans le panneau.



La lisse basse, une fois installée sur la bande d'arase d'étanchéité, est 'splittée' sur la dalle.

Les canalisations doivent être distantes des murs. >>>

La dalle bois est fixée aussi sur les plots ou pieux.



Alors, le montage de chaque panneau commence.



Ici, les panneaux sont livrés avec le bardage vertical déjà fixé côté extérieur et toujours nu côté intérieur.



Montage d'un mur de refend (mur de soutien) nu des 2 côtés si placoplâtre ou d'un seul côté si lambris (pour permettre la pose de l'isolant, du frein vapeur et de l'électricité).

Pose de la lisse haute.



Montage d'un pignon nu, sur lisse haute et murs non bardés.





La jonction de 2 panneaux sera habillée par la suite par du bardage.

Première panne sablière posée.



Ici, la construction a été montée sur pieux en acier et dalle bois.

Les panneaux ont été livrés avec le pare-pluie fixé par des liteaux, sans bardage : le Client installant son propre habillage extérieur.

**Pose de toutes les pannes.
La panne faîtière est la plus haute,
les pannes sablières sont les plus basses,
puis les intermédiaires...**





Montage de la charpente traditionnelle

Nous ne proposons pas de charpente industrielle en fermettes



Après les pannes, au tour des chevrons d'être posés à plat d'abord, puis relevés.

Si le plafond intérieur est en sous-rampant : l'isolant sera placé entre les chevrons.



Les panneaux, pannes et chevrons montés : ils sont alors fixés solidairement.



Le parquet de toiture est alors installé.

Ici en bois : volige.

Ici en OSB.

Les jonctions des panneaux sont faites.





C'est au tour du pare-pluie d'être déroulé sur le parquet de toiture et fixé par des contre-liteaux dans le sens de la pente pour permettre à l'eau de pluie de s'évacuer.



Le couvreur posera ses liteaux et sa couverture.



Couverture en bac acier



Toutes les jonctions des panneaux de murs ont été habillées de bardage. Elles sont dorénavant invisibles.



Bardage horizontal

Couverture en tuiles



Menuiseries en PVC du Client



Bardage vertical





Les livraisons de nos isolants naturels n'ont lieu qu'une fois le pare-pluie du toit fixé, afin de protéger les isolants.



Bardage couleur bois naturel

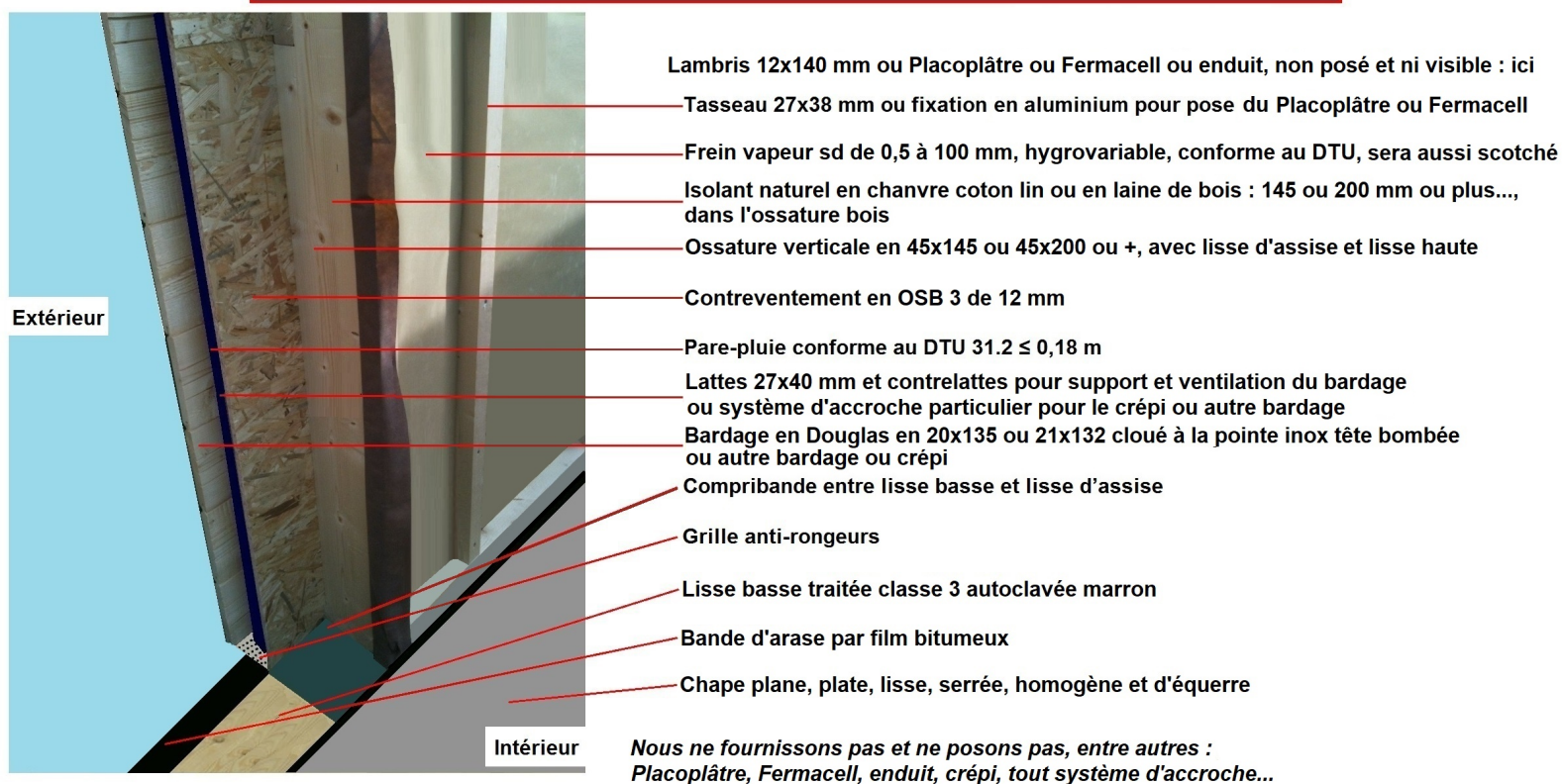
Gouttières installées, emménagement effectué... il faut profiter maintenant !

Couverture par tuiles plates, imitation ardoise.

Bardage bois teinté par le Client



COUPE D'UN MUR EXTERIEUR EN OSSATURE BOIS



Nous vous proposons plusieurs solutions pour le montage : complet, hors d'eau hors d'air et vous recommandons l'assistance technique au montage qui vous permet de belles économies et la satisfaction d'avoir participé avec quelques amis au montage de votre projet.

Nous travaillons uniquement sur mesure et nous adaptons à vos souhaits. C'est pourquoi, il nous faut 2 à 3 semaines pour établir votre devis.

Nous restons naturellement à votre disposition pour plus de renseignements.

**À bientôt,
Bien cordialement.**

**Anne RENAUD
Mobile : 06.08.30.91.59
Email : maisonboischalet@aol.fr
ASR S.A.S.**